

SATTNORD

Société d'accélération du transfert de technologie



RAPPORT D'ACTIVITÉ

2019 / 2020



Fabrice Lefebvre

Président de la SATT Nord

Q : La SATT Nord a initié depuis deux années sa restructuration et son redéploiement. Quelles ont été les évolutions majeures en 2019 et 2020 ?

FL : Les bases d'une nouvelle dynamique de l'action de la SATT Nord ont été posées en 2019, par sa réorganisation en trois Business Units (Santé, Planète et Sciences Numériques et de l'Ingénieur), dans l'objectif d'orienter tout le processus de maturation technologique vers l'aval, c'est-à-dire le ou les marché(s) d'application des inventions proposées par les chercheurs, afin de sécuriser au mieux nos investissements en maturation pour un transfert effectif vers une entreprise ou une start-up.

Un changement de culture interne important s'est opéré dans les équipes, associé à une refonte des processus en profondeur : en particulier, la phase de prématuration, « charnière » importante entre la détection des projets et l'entrée en phase de maturation, fait maintenant l'objet d'une attention toute particulière, notamment pour la sélection des projets les plus à potentiel de transfert, et la définition de la stratégie de valorisation.

Nous avons également arrêté de financer des inventions trop « amont », pour lesquelles les résultats sont encore insuffisants et les risques trop importants : pour cela, nous orientons les chercheurs des inventions à potentiel vers les dispositifs de financement « Start-AIRR », de la Région Hauts-de-France, et vers le fonds de prématuration du CNRS,

dans une démarche conjointe d'articulation permettant aux chercheurs de disposer d'un continuum de développement de leurs inventions.

Enfin, nous avons renforcé notre partenariat opérationnel avec les deux SATT Conectus et Sayens, sur la co-maturation et le recrutement de CEO pour les start-up « orphelines ».

Q : Comment avez-vous traversé la période de confinement ? Comment avez-vous soutenu les chercheurs tout au long de cette année si particulière ?

FL : La première période de confinement, lors de laquelle tous les laboratoires de recherche ont été fermés, n'a pas pour autant rompu les liens de nos équipes avec les chercheurs. Certes, cela a eu pour conséquence un rallongement du délai des projets de maturation d'environ 4 mois, sauf pour quelques projets « numériques », mais cela a créé un formidable « boost » de détections de nouveaux projets, dans toutes les thématiques, grâce à nos chefs de projet qui sont restés en contact étroit avec les chercheurs pour maintenir leur envie de valoriser leurs travaux !

Plus encore, cela a donné lieu à des rapprochements fructueux entre les chercheurs de différentes Régions, ayant conduit à des inventions liées à la Covid-19 que nous avons pu ensuite, pour certaines, amener en phase de prématuration.

Q : Vous renforcez votre accompagnement des entreprises du territoire, quelle est votre stratégie en la matière ?

FL : Je souhaite accompagner les entreprises de notre territoire pour répondre à leurs besoins d'innovation technologique, et « donner envie » à celles qui ont des a priori sur l'innovation « ouverte » issue des inventions de nos chercheurs publics.

Et ceci d'une part, en développant la co-maturation avec les entreprises de toutes tailles, dans une logique de partage des risques, mais permettant à celles-ci de bénéficier d'un avantage d'option exclusive à l'innovation co-développée.

Et d'autre part, en développant le « market pull », par lequel nous mettons en relation une entreprise ayant exprimé ses besoins de développer une « brique technologique », avec un ou plusieurs chercheurs des laboratoires des Hauts-de-France et du Grand Est, susceptibles d'apporter la réponse à ces besoins. Pour cela, nous allons nous appuyer sur nos partenaires du monde socio-économique : BpiFrance, CCI Régionale, MEDEF des Hauts-de-France, et les agences de développement HDFID et Grand E-Nov.

Q : Et demain ?

FL : La SATT Nord doit atteindre ses deux objectifs principaux.

D'une part, développer la valorisation de la recherche des laboratoires de notre territoire, avec la volonté de sensibiliser à ce bel objectif les chercheurs, enseignants-chercheurs, doctorants – en particulier avec de nouveaux moyens, tels le Guide chercheur, diffusé en 2019 auprès des chercheurs de nos Etablissements actionnaires ou partenaires- et la volonté de développer de nouveaux modes de détection initiés depuis 2019, et ce dans tous les laboratoires.

D'autre part, atteindre sous quatre années une performance financière lui permettant d'équilibrer ses charges fixes par des recettes issues du transfert des technologies, principalement par des revenus de licence ou par des plus-value de cessions de parts du capital de start-ups issues de la SATT dans lesquelles la SATT aura investi.

Avec l'envie forte de voir se développer des technologies au bénéfice de la santé, de la transition numérique, de la transition écologique, et je l'espère, contribuer avec nos moyens au développement de la souveraineté technologique de notre pays.

SOMMAIRE

| | |
|--|-------------|
| PRESENTATION SATT NORD | p.04 |
| <ul style="list-style-type: none">- Nos missions- Notre organisation- Partenaires de recherche et actionnaires- Tribune actionnaire- Présentation des membres du comité d'investissement | |
| LA SATT EN UN COUP D OEIL | p.08 |
| Chiffres clés Les projets par Business Unit | |
| UNE NOUVELLE ORGANISATION PAR BUSINESS UNIT | p.09 |
| 1) Business Unit Santé : | p.10 |
| <ul style="list-style-type: none">a. Stratégieb. Projets en maturation,c. Licences et startup créées,d. Actualités des startups et des licenciés,e. Actions avec les partenaires de l'écosystème | |
| 2) Business Unit SNI : | p.17 |
| <ul style="list-style-type: none">a. Stratégieb. Projets en maturation,c. Licences et startup créées,d. Actualités des startups et des licenciése. Actions avec les partenaires de l'écosystème | |
| 3) Business Unit Planète : | p.21 |
| <ul style="list-style-type: none">a. Stratégieb. Projets en maturation,c. Licences et startup créées,d. Actualités des startups et des licenciés,e. Actions avec les partenaires de l'écosystème | |
| POLITIQUE QUALITE | p.25 |
| DES PARTENARIATS NOUÉS AVEC LES ACTEURS DE L'ECOSYSTEME | p.26 |
| <ul style="list-style-type: none">- Conventions signées- Témoignages- Actions partenariales | |
| LES TEMPS FORTS | p.29 |
| RESEAU SATT | p.30 |

PRESENTATION

SATT NORD

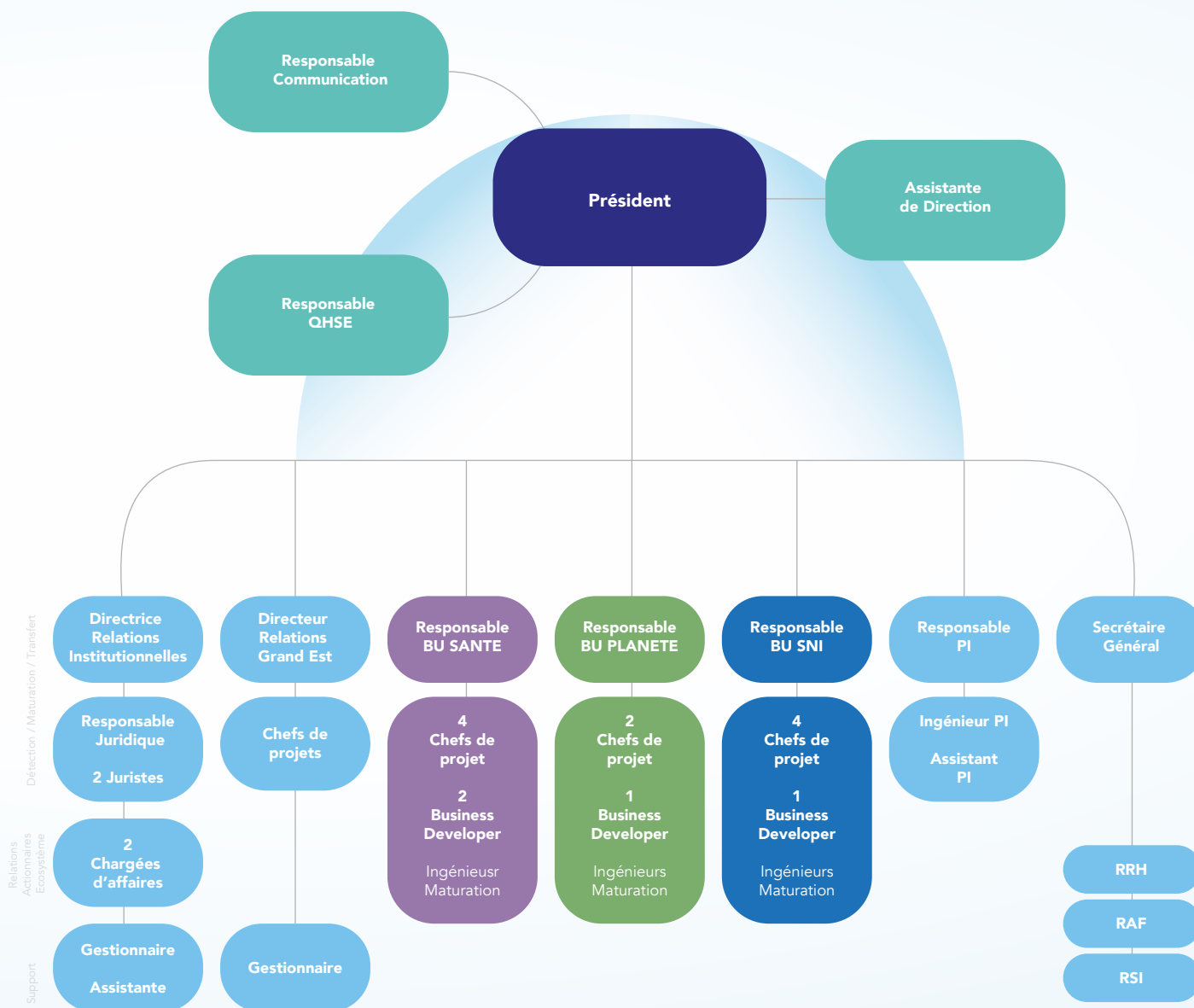
La SATT a pour mission principale d'accélérer le processus de transfert de technologies depuis les établissements de recherche de son territoire vers le monde économique. Cette mission s'exerce soit à partir des inventions proposées par les chercheurs, soit à partir de l'expression des besoins des entreprises.

Dans le premier cas, le plus courant actuellement, la mission se déroule selon les étapes suivantes :

- **la détection** d'inventions développées au sein des laboratoires de recherche et la protection de la Propriété Intellectuelle associée.
- **l'évaluation** de leur potentiel de valorisation économique et de leur inventivité.
- **la maturation** de ces inventions afin de les rendre applicables dans un environnement économique aboutissant à des innovations, le cas échéant en partageant l'investissement avec une entreprise (en « co-maturation »).
- et enfin **le transfert** de ces innovations à des acteurs économiques existants (via des licences) ou émergents (via un appui à la création d'entreprise).

Dans le deuxième cas, c'est à partir du recueil par la SATT des besoins d'une entreprise, puis du rapprochement du laboratoire de recherche disposant d'une invention correspondant à ceux-ci que l'étape de maturation de l'invention se met en œuvre, sous forme d'une co-maturation, puis du transfert de l'innovation à l'entreprise.

La SATT accompagne également les établissements de recherche de son territoire, mais également les autres acteurs de l'écosystème de l'innovation, en leur offrant un ensemble de prestations visant à faciliter la prise en compte de la valorisation de la recherche par les équipes de recherche au sein des établissements.



Partenaires de recherche

ayant signé une convention avec la SATT NORD



Actionnaires





Credit photo ©Grégory HAU.

Depuis la création de la SATT Nord en 2012, le CNRS a toujours assuré son rôle d'actionnaire de référence, impliqué, à la fois dans l'élaboration et dans l'appui au déploiement de la stratégie de valorisation de la recherche par le transfert de technologies, mission première des SATT.

Au cours des deux dernières années, cette implication a pris une nouvelle dimension en venant soutenir la dynamique de croissance de la SATT Nord, basée sur sa réorganisation en profondeur par Business Units, hybridant, de manière équilibrée, une approche « techno push » — reposant sur des actions de détection et sur des appels à manifestation d'intérêt thématiques — et une stratégie « market pull » — s'appuyant sur une démarche de co-maturation de projets avec des entreprises du secteur privé —, cette dernière voie de valorisation, originale, permettant de sécuriser le transfert, dans une logique de partage des coûts et des risques.

En remettant la valorisation de la recherche publique et le transfert de technologies au cœur de ses préoccupations, la SATT Nord a su, par l'engagement de son Président, recréer un espace de confiance avec les Établissements actionnaires, et le CNRS en particulier. Dans un objectif commun de

favoriser, fluidifier et encourager le transfert vers le monde socioéconomique, plusieurs actions, en excellente synergie opérationnelle, sont déployées entre la SATT et le CNRS ; la complémentarité de leurs approches permet d'en renforcer l'efficacité :

En premier lieu, dans une approche « techno push », le programme de prématuration du CNRS, destiné à financer des projets à fort potentiel d'innovation émergeant des laboratoires de recherche, vient s'articuler avec le dispositif de maturation de la SATT Nord. La montée progressive en TRL est rendue possible par la coordination étroite entre la Délégation Régionale CNRS Hauts-de-France, CNRS Innovation (au plan national), et la SATT Nord ; les laboratoires de recherche tirent pleinement bénéfice de leurs expertises scientifique, technique et juridique, dans un contexte d'analyse objective du potentiel marché ;

En second lieu, pour soutenir la démarche de transfert par la voie de la co-maturation, le CNRS contribue à identifier de potentiels partenaires industriels au sein de son portefeuille d'entreprises engagées dans des collaborations de recherche avec ses laboratoires régionaux ou partageant des feuilles de route de R&D dans le cadre de laboratoires communs de recherche ou d'équipes mixtes de recherche.

D'autres actions conjointes, telles que la détection de projets « pépites » au sein des laboratoires du CNRS, tirent déjà profit de cette proximité renforcée avec la SATT Nord ; elles permettent de clarifier auprès des chercheurs l'articulation, la complémentarité et la valeur ajoutée des deux partenaires.

Cette dynamique permet de viser, avec sérénité, objectivité et optimisme, l'amélioration des performances financières et opérationnelles de la SATT Nord et le renforcement de son ancrage territorial dans l'éco-système de l'innovation, au bénéfice des laboratoires, des start-up et, plus largement, du monde socioéconomique.

Christophe Muller
Délégué Régional CNRS Hauts-de-France



Membres du Comité d'investissement



Iman
BAHMANI-PIASECZNY
Référente ADEME nationale
sur le Biomimétisme
ADEME



Pierre-Louis
BESCOND
Future Factory Global
Project Leader
ROQUETTE



Jérôme
BILLE
Délégué Général
FRANCE INNOVATION



Hélène
CANNARD-GUILLON
Membre du Directoire
FINOVAM GESTION



Philippe
DURIEUX
CEO
SOPARTEC



Alain
HORVAIS
Partner - Directeur Associé en charge
de la gestion du fonds
Kurma Diagnostics
KURMA PARTNERS



Alain
HURIEZ
Président
ADVENT



Philippe
JAÏS
Président & CSO
EUKARYS



François-René
LETOURNEUR
Président
FINOVAM GESTION



Gérard Marie
PAPIEROK
Consultant Industrie
Pharmaceutique
VIRBAC



Etienne
VERVAECKE
Directeur Général
EURASANTE



Eric
WALLAERT
Mentor start-up
et Business Angel
**Administrateur Club Invest IDF &
Business Angels Marne Ardennes**



Jean-Denys
WAELES
Délégué Innovation
et Garantie
BPI France

LA SATT EN UN COUP D'OEIL

8 ans d'actions en chiffres



Détections auprès des chercheurs

900 résultats de recherche

467 études pour investissement



Investissement

124 brevets et 11 logiciels

145 projets de maturation

38M€ d'investissement sur projet



Transferts aux entreprises

46 licences

21 créations de startup

PROJETS PAR Business Unit (2019-2020)

| | BU SANTE | BU SNI | BU PLANETE |
|--------------------------|----------|--------|------------|
| DÉTECTÉS | 132 | 80 | 57 |
| PASSÉS EN PRÉ MATURATION | 10 | 4 | 1 |
| PASSÉS EN MATURATION | 6 | 5 | 1 |

UNE NOUVELLE ORGANISATION

par Business Unit

En 2019, la SATT Nord est passée d'une organisation basée sur son implantation selon trois pôles (Lille, Amiens et Reims), à une organisation par Business Units, tournée vers la performance économique.

Trois Business Units : Santé, Planète, et Sciences Numériques et de l'Ingénieur, regroupant en leur sein business developers et chefs de projets, mettent en œuvre une stratégie qui vise à orienter tout le processus opérationnel de la SATT vers une perception le plus en amont possible de « l'aval », c'est-à-dire du transfert réussi, et rémunérateur, de technologies au terme d'une démarche de détection, de sélection et de maturation des inventions, dans laquelle la réflexion sur le(s) marché(s) d'application est menée dès l'amont (au stade TRL2-3), et la définition d'une stratégie de valorisation (transfert vers une entreprise ou une start-up) est élaborée en profondeur avant l'investissement en maturation.

La mise en œuvre de cette nouvelle organisation s'est traduite par des changements managériaux, de fortes modifications des processus internes, mais surtout d'un changement de culture des équipes qui commence à porter ses fruits. Cette nouvelle organisation a de plus recueilli une forte adhésion de la part des Etablissements actionnaires, et leur soutien appuyé lors de l'année probatoire.



Les «PLUS» des BU :

- Intégration des perspectives de transfert dès la détection
- Approche «résultats» (compte de résultats & budget spécifiques)
- Stratégie de portefeuille (thématiques stratégiques, risques, détection)
- Elaboration rigoureuse des projets en prématuration
- Renforcement des liens avec des acteurs spécifiques de l'éco-système
- Rééquilibrage entre les portefeuilles Santé / Hors Santé



Business Unit Santé

STRATÉGIE

58 projets en maturation, représentant 16.5 millions d'investissement, sont répartis selon 4 axes de développement stratégiques : le domaine thérapeutique (52% des projets), le domaine diagnostic et dispositifs médicaux incluant la e-santé (36%), le domaine vétérinaire (7 %) et les nouveaux outils de recherche (5%). La stratégie de valorisation dominante est le transfert de la PI (souvent un brevet) et de la POC (preuve de concept) pertinente vers une start-up. Près de 67 % des projets sont concernés.

A noter que 6 projets du portefeuille sont concernés par une comaturation, soit 10% du portefeuille.

L'innovation en santé, des stratégies de protection intellectuelle adaptées aux stratégies de valorisation

Le domaine de la santé se caractérise par une très longue période de développement soumise à une réglementation stricte conditionnée par l'obtention de résultats dans des essais cliniques ou une validation clinique avant l'obtention de l'autorisation de mise sur le marché.

Dans ce domaine hautement compétitif et risqué, il est important d'assurer un avantage compétitif à nos partenaires licenciés avec des technologies dont la Propriété Intellectuelle est protégée par un actif fort. Sur les projets à haut potentiel dans des domaines hautement compétitifs, une étude de liberté d'exploitation est également menée.

La start-up comme stratégie de valorisation privilégiée dans le domaine thérapeutique

La BU Santé mature des projets pour atteindre un TRL 4. Ce niveau est considéré encore trop risqué pour les industriels pharmas ou biotech qui se positionnent sur des projets plus

aval ayant déjà fait leur preuve de concept chez l'être humain (succès d'une phase IIb).

La start-up représente un vecteur de l'innovation qui prend le relais en sortie d'une maturation de la SATT.

La BU Santé élargit son réseau et ses collaborations avec les incubateurs et les investisseurs de manière à augmenter sa visibilité et à gagner en crédibilité pour construire des projets de maturation dans le domaine thérapeutique de manière à apporter à la start-up la ou les POC pertinentes qui lui permettront de lever des fonds et d'initier les étapes de réglementations.

La comaturation, une stratégie de valorisation émergente dans le domaine diagnostic et dispositifs médicaux incluant la e-santé

Ce domaine, bien que soumis à une réglementation stricte, permet un time to market plus rapide que le développement thérapeutique. La SATT est en capacité de maturer des projets pour atteindre des TL5 à TRL6 très attractifs effectivement pour des start-ups en recherche de fonds, mais aussi pour les industriels du domaine.

Se diversifier et miser sur les axes stratégiques émergents : vétérinaire et nouveaux outils de recherche

De par un écosystème favorable, une réglementation assouplie et un réseau solide représenté par les industriels du domaine vétérinaire, la BU Santé explore le segment de la santé animale et ne s'interdit pas une orientation ou une réorientation de projets pour la conception de solutions thérapeutiques vétérinaires innovantes.

La BU Santé privilégie la comaturation de manière à permettre la réalisation de la preuve de concept directement sur l'animal cible dérisquant la situation pour l'industriel, et lui permettant d'envisager un time to market plus rapide.

Plusieurs projets du portefeuille faiblement risqués et demandant un investissement moindre pour la réalisation de la POC pertinente concernent le développement des technologies et d'outils de recherche qui sont à la base de nouveaux services à destination des acteurs de la santé

Activation de l'écosystème pour une prospection efficiente

La BU Santé accroît l'efficacité de ses actions par le recours régulier à l'éco-système de l'innovation, en particulier pour deux objectifs :

- La recherche de CEOs pertinents pour compléter l'équipe fondatrice des start-ups
- La recherche de partenaires industriels via des actions market pull

Le transfert, une étape clé dans la négociation de contrats d'exploitation

Un cadre reprenant le processus de négociation des contrats d'exploitation, précisant le rôle de chacun des intervenants, permet ainsi à l'équipe projet de gagner en efficacité à chacune des étapes de négociation, de gagner en crédibilité et de proposer une stratégie de négociation commune adaptée aux contraintes, aux attentes, à la vision stratégique et aux enjeux du futur partenaire tout en préservant les objectifs de la BU Santé à savoir se fixer des objectifs de revenus toujours plus ambitieux.

PROJETS EN MATURATION

BOUCLE



⚙️ CIC-IT 1403 et le pôle d'anesthésie réanimation du CHRU

💡 Comaturation avec la société MDoloris

📄 Dispositif permettant l'évaluation de la balance analgésie/nociception au cours de l'anesthésie. Ce dispositif va permettre d'accompagner l'anesthésiste afin de mieux prendre en charge les douleurs post-opératoires.

👤 Régis Logier, Julien Dejonckheere

🎯 Dispositif médical d'aide à l'anesthésie

📍 UNIVERSITÉ DE LILLE / CHU LILLE

COWBIOT



⚙️ CIIL : équipe Ecologie et Physiopathologie des Protozoaires Intestinaux

💡 Comaturation avec la société Genes Diffusion

📄 Test rapide et non invasif permettant l'évaluation de la bonne santé des bovins par la mesure de la biodiversité du microbiote intestinal.

👤 Magali Chabé, Eric Viscogliosi

🎯 Santé animale : dispositif médical de diagnostic in vitro

📍 UNIVERSITÉ DE LILLE / INSTITUT PASTEUR DE LILLE INSERM / CNRS / GENES DIFFUSION

EXTRAPEP



⚙️ Laboratoire de Physiologie Cellulaire INSERM U10

💡 Licensing

📄 Développement d'une immunothérapie contre le cancer de la prostate et possiblement d'autres cancers (pancréas, sein, ovaire...)

👤 V'yacheslav Lehen'Kyi

🎯 Cancérologie : Thérapeutique

📍 UNIVERSITÉ DE LILLE / INSERM

CORDIAL



⚙️ IEMN UMR CNRS 8520 AFMB UMR 7257 CHU Lille

💡 Création de Start-up en cours

📄 Développement d'un dispositif portable de détection rapide du COVID-19 et d'autres biomarqueurs.

👤 Sabine Szunerits, David Devos, Alain Roussel
Co-investissement : Satt Sud- Est Chercheurs

🎯 Dispositif médical de diagnostic in vitro

📍 CNRS / UNIVERSITÉ DE LILLE / CHU LILLE / UNIVERSITÉ POLYTECHNIQUE HAUTS-DE-FRANCE / INSERM / UNIVERSITÉ AIX-MARSEILLE

LICENCES SIGNÉES

(STARTUP)



PROJET **CD 47**

DESRIPTIF DU PROJET Nouveau peptide antagoniste inhibant la fixation de la TSP-1 sur son récepteur CD47 (le peptide TAX2), réduisant la vascularisation des tumeurs, induisant une réponse anti-métastatique ainsi que l'activation d'une réponse immunitaire dirigée contre les cellules cancéreuses

DESCRIPTION DU LICENCIÉ La startup créée en 2019 est une Spin-off de l'Unité Mixte de Recherche MEDyC (CNRS UMR 7369) de l'URCA. Albin Jeanne ancien ingénieur maturation de la SATT Nord est le président et co-fondateur avec Abderrahim Lachgar

(STARTUP)



PROJET **DOSINDYGO**

DESRIPTIF DU PROJET Innovation qui consiste en l'association d'un agent pharmacologique photosensible et d'une source lumineuse spécifique (laser) pour éliminer les cellules tumorales résiduelles tout en préservant les tissus sains : Thérapie photodynamique appliquée dans le traitement du glioblastome

DESCRIPTION DU LICENCIÉ Hemerion Therapeutics conçoit et développe des solutions thérapeutiques innovantes en combinant biotechnologie, chirurgie, et photonique.

(PME)



PROJET **MAGDA**

DESRIPTIF DU PROJET Logiciel qui permet d'annoter les séquences d'ADN générées par le logiciel de Genoscreen.

DESCRIPTION DU LICENCIÉ Entreprise pionnière depuis 2001 du séquençage, du génotypage et de la bioinformatique, GenoScreen propose des prestations et des solutions innovantes en génomique pour répondre aux besoins des équipes de recherche académiques et industrielles.

(PME)



PROJET **PLASSTER**

DESRIPTIF DU PROJET Dispositif de stérilisation par plasma froid.

DESCRIPTION DU LICENCIÉ Aurora a été fondée en 2019 par Jan Laarman, Thomas Parias et Jean-François Mallinoud, pour développer et commercialiser l'invention de Jean-Marc Popot (CRITT-MDTS) et du Pr Marie-Paule Gellé (URCA). Aurora est incubée à Eurasanté à Loos.

(PME)



PROJET **AMIENSCOG**

DESRIPTIF DU PROJET Amienscog est un logiciel d'analyse pour l'évaluation neuropsychologique normée développée par l'équipe du professeur Olivier Godefroy du CHU Amiens Picardie.

DESCRIPTION DU LICENCIÉ HappyNeuron, leader Européen de la simulation cognitive, édite des outils de stimulation, de rééducation, de réhabilitation, de remédiation cognitives pour enfants, adolescents, adultes et personnes âgées avec son réseau d'experts scientifiques

(STARTUP)



PROJET **BIOMIMETRIC**

DESRIPTIF DU PROJET Interfaces neuroélectroniques permettant de faire communiquer le système nerveux avec des implants ou dispositifs électroniques.

DESCRIPTION DU LICENCIÉ La biotech Axorus a été créée en 2019 et incubée à Eurasanté, son CEO Jean-Damien Louise est un ancien Business Developer de la SATT Nord. Elle développe des prototypes de rétines artificielles.

PRÉSENTATION DES NOUVELLES STARTUPS



TITRE UN NOUVEAU CANDIDAT MÉDICAMENT
DANS LA LUTTE CONTRE LE CANCER

DESCRIPTION Apmonia Therapeutics est une société de biotechnologies ayant pour vocation le développement de stratégies d'immunothérapie anticancéreuses. Ses objectifs sont d'accélérer les développements précliniques réglementaires et cliniques du peptide TAX2, tout en maintenant une activité de recherche et développement permettant de renforcer les actifs de la société.

TÉMOIGNAGE « La qualité et l'efficacité de l'accompagnement de la SATT Nord ont été décisifs à chaque étape de notre projet de valorisation : de la gestion de la propriété industrielle à la recherche de partenaires, des choix stratégiques jusqu'à la préfiguration du projet d'entreprise. »
Albin JEANNE - CEO

SITE WEB apmonia-therapeutics.com



TITRE UNE NOUVELLE VOIE THÉRAPEUTIQUE
POUR LE TRAITEMENT DU CANCER DU CERVEAU

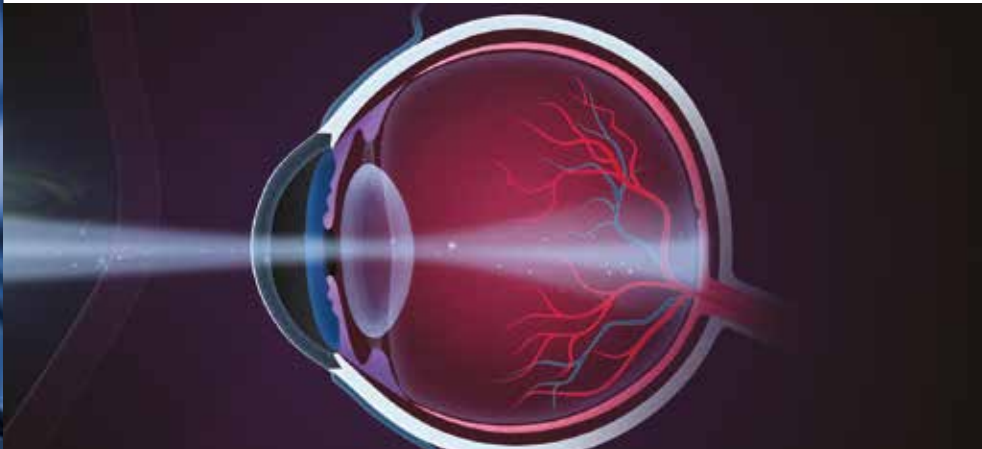
DESCRIPTION Hemerion Therapeutics développe des thérapies innovantes du cancer qui allient photonique, médecine et biologie. En complément de la chirurgie, sa première technologie cible le traitement des glioblastomes. Elle fait actuellement l'objet de premières études cliniques chez l'humain.

TÉMOIGNAGE « Au cours des 10 dernières années, notre technologie a franchi plusieurs étapes majeures, dont un essai clinique mené au CHU de Lille depuis 2017 et dont les résultats seront publiés en 2021. Nous continuons de la développer dans le cadre de plusieurs projets de recherche distingués par le concours national i-Lab, organisé par le Ministère de la Recherche et de l'Enseignement Supérieur et BPI France. La création d'Hemerion répond au besoin de diffuser largement nos technologies pour en faire bénéficier un maximum de patients dans le monde. »

SITE WEB hemerion.com



Axorus



TITRE

AXORUS MET AU POINT UNE RÉTINE ARTIFICIELLE POUR LA DMLA

DESCRIPTION

Axorus développe des interfaces neuro-électroniques. Elle utilise un neurone artificiel biomimétique pour faire communiquer le système nerveux avec des implants et des dispositifs électroniques. L'objectif est d'utiliser cette technologie pour développer une large gamme d'implants médicaux afin de traiter les symptômes de nombreuses maladies neurodégénératives et ainsi améliorer la qualité de vie des patients.

TÉMOIGNAGE

« La SATT Nord est un partenaire clé qui a permis un investissement très amont dans la technologie des neurones artificiels. Cette maturation technologique a permis de conforter la brique élémentaire de rupture qui servira de base à une large gamme d'implants et l'éclosion d'une nouvelle industrie de la bionique. »
Jean-Damien LOUISE - CEO Axorus

SITE WEB

axorus.com



Business Unit Santé

ACTUALITÉS DES STARTUPS ET DES LICENCIÉS



MARS 2019 : Soutenue par la SATT Nord, In Brain Pharma lève 1 million d'euros pour accélérer le développement de sa technologie de brain infusion.

DÉCEMBRE 2019 : InBrain Pharma, est lauréate de l'aide au développement Deep Tech. Première start-up des Hauts-de-France à recevoir ce soutien, InBrain Pharma, en lien avec le CHU de Lille, l'Université de Lille et l'INSERM, va pouvoir mener un premier essai clinique sur des patients atteints de la maladie de Parkinson à un stade avancé et invalidant.

MAI 2020 : InBrain Pharma reçoit l'autorisation de l'Agence Nationale de Sécurité du Médicament (ANSM) , de traiter avec sa technologie DIVE (Dopamine Intracerebro Ventriculaire) des premiers patients atteints de la maladie de Parkinson (étude de phase I/IIb).



JUILLET 2020 : Partenariat gagnant entre la société bioMérieux et la startup e-Zyvec dans la course aux tests sérologiques du COVID-19. Les deux entreprises ont entretenu un partenariat étroit pour la création de plusieurs vecteurs d'ADN pour la production d'antigènes viraux recombinants.



DÉCEMBRE 2020 : Nouveau dans le rejet de greffe de cornée : l'ANSM délivre une ATU nominative pour le premier collyre industriel à base de ciclosporine 2% à la société ALEPT. Cette société spécialisée dans le développement de spécialités pharmaceutiques et titulaire de différentes autorisations de mise sur le marché a ainsi amené au stade industriel ce nouveau collyre appelé « **Ciclograft** », elle a ensuite sous-traité la fabrication à Unither Pharmaceuticals (façonier pharmaceutique Amiénois) et la commercialisation aux laboratoires KÔL.



SEPTEMBRE 2019 : La société Pharm'aging soutenue par la SATT Nord lance sa marque de cosmétiques Artejia. Cette nouvelle gamme de cosmétiques anti-âge saine, efficace, scientifiquement prouvée permet de prévenir le vieillissement cutané du visage et révolutionne la routine beauté. Pharm'aging exploite un brevet international issu de la recherche biomédicale du CHU d'AMIENS, de l'UPJV, de l'INSERM et du CNRS et licencié par la SATT Nord

PRIX I-LAB 2019 ET 2020

Véritable tremplin pour les entrepreneurs de la Deep Tech, le Concours i-Lab est né en 1999 de la volonté du ministère de l'Enseignement supérieur, de la Recherche et de l'Innovation de valoriser les résultats de la recherche publique à travers la création d'entreprise technologique. Le concours, financé par le ministère et abondé par le Fonds pour l'innovation et l'Industrie, permet d'aider la création de start-up Deep Tech

- **AXORUS** : Lauréat du prix I-Lab 2019
- **HEMERION Therapeutics** : Lauréat du prix I-Lab 2020
- **APMONIA THERAPEUTICS** : Lauréat du prix I-Lab 2020





Business Unit Santé

ACTIONS AVEC LES PARTENAIRES DE L'ÉCOSYSTÈME



Les SATT Sayens, Conectus et SATT Nord se sont associées au Cancéropôle Est afin de lancer un Appel à Manifestation d'Intérêt en vue de financer et d'accompagner des projets à potentiel de développement économique dans les domaines de l'oncologie (licence à une entreprise existante, création de start-up...).

La SATT Nord et le Cancéropôle Nord-Ouest signent un accord de partenariat pour lutter contre le cancer : Les deux partenaires vont mutualiser leurs expertises pour maximiser leurs investissements en développement technologique et accélérer le déploiement des traitements innovants en cancérologie.

« Le Cancéropôle et la SATT Nord collaborent ensemble depuis plusieurs années déjà, pour maximiser les chances de transfert de technologies et permettre aux patients de bénéficier de nouvelles innovations en cancérologie. Parmi les projets financés et suivis par la SATT Nord et le Cancéropôle Nord-Ouest, deux ont permis la création d'une startup. Le projet Gal 9 portant sur une nouvelle stratégie anti-tumorale a donné naissance à la startup H-Immune et le projet Spidermass, dispositif d'analyse moléculaire in vivo en temps réel pour une utilisation per operatorie va être également valorisé via la création d'une future startup .»

Christine USEILLE,
Directrice des relations institutionnelles





Business Unit SNI

STRATÉGIE

La business unit SNI a concentré ses efforts en 2019 et 2020 sur l'aval du processus, par la recherche des besoins du monde économique et le multi-licensing.

- **Une stratégie de Market-pull a été soutenue par la BU SNI.** Cette démarche fait partie de la nouvelle stratégie de la SATT NORD pour mieux recouvrir ses dépenses par les recettes avec un meilleur taux de transformation. Elle a consisté en 2020, à prendre contact avec un panel important d'entreprises pouvant être susceptibles de développer des solutions Tech, à identifier leurs besoins, souvent par le biais des « Ateliers de l'innovation » (opération Hauts-de-France), puis à identifier dans le territoire couvert par la SATT NORD des chercheurs pouvant répondre à ce besoin soit par leur compétences, soit grâce à des résultats déjà existants sur lesquels la SATT NORD pourra investir.

- Le multilicensing permet d'optimiser au mieux les actifs PI en les valorisant sur des licences exclusives sur des domaines restreints correspondant aux seuls marchés de l'entreprise licenciée. Le multilicensing se met en place progressivement depuis fin 2019 dans la BU SNI. Cette démarche a commencé avec la société Yumain qui partage des brevets avec la société Axorus sur des domaines distincts d'exploitation.

- **START-AIRR :**

La BU SNI a pu comptabiliser dans ses détections 2019-2020 un nombre important de projets soumis à l'accompagnement de la région Haut-de-France dans le cadre d'un financement START-AIRR (exemples de projets en 2020 : Cobofish, Coboshell, SaFe, Paddle, Formaugest, et Champibot). Ce programme accompagne pendant un an des thématiques de recherche amont, de l'idée à la preuve de concept. Charge à la SATT NORD de prendre le relais de la valorisation des projets ayant atteints la preuve de concept laboratoire soit par un investissement complémentaire ou dans le cadre d'une négociation directe d'une licence d'exploitation.



PROJETS EN MATURATION

GULIVERS



- 🔧 Territoires Villes Environnement et Société (TVES)
- 💡 Création d'entreprise prévue pour fin 2021

- 📄 Développement d'un logiciel de diagnostic d'accessibilité pour les bâtiments et voiries
- 👤 Franck BODIN
- 🎯 Mise en accessibilité des bâtiments et des voiries pour les personnes fragilisées d'une déficience
- 📍 UNIVERSITÉ DE LILLE/ ULCO

CASCADE



- 🔧 Laboratoire CReSTIC- EA 3804
- 💡 Licensing

- 📄 Câble capacitif sensible pour la détection d'obstacle
- 👤 Lanto RASOLOFONDRAIBE
- 🎯 Robots parallèles à câbles
Sécurisation d'accès en environnement industriel
- 📍 URCA

INTELLICAM



- 🔧 IEMN UMR 8520
- 💡 Comaturation avec la société YumAln

- 📄 Dispositif de capture et analyse d'image utilisant l'intelligence artificielle intégrée
- 👤 François DANNEVILLE
Christophe LOYEZ
Nathalie ROLLAND
- 🎯 Caméra intelligente, détection de défauts
- 📍 UNIVERSITÉ DE LILLE / CNRS

GLISSACTIF



- 🔧 Laboratoire IEMN
- 💡 Création de Start-up en cours

- 📄 Système à ondes acoustiques de surface multifréquences pour améliorer le glissement de gouttes de liquides présentes sur une surface.
- 👤 Pr. Michaël BAUDOIN
- 🎯 Automobile, aéronautique, ferroviaire, panneaux solaires
- 📍 UNIVERSITÉ DE LILLE / CNRS

LICENCES SIGNÉES



(PME)

PROJET **LIMITEUR**

DESRIPTIF DU PROJET Dispositif permettant de limiter les courants de défaut des réseaux électriques de moyenne tension

DESCRIPTION DU LICENCIÉ L'entreprise Bernard Bonnefond (www.bernardbonnefond.com) a été créée en 1925, et s'est spécialisée depuis plus de 30 ans dans le domaine électrotechnique (alternateurs, transformateurs, liaisons électriques ...). Bernard Bonnefond intervient auprès de ses clients, dans 70 pays différents, durant toutes les phases de leurs projets.



GRAND GROUPE DANS LE SECTEUR AUTOMOBILE

PROJET **GLISSACTIF**

DESRIPTIF DU PROJET Système à ondes acoustiques de surface multifréquences pour améliorer le glissement de gouttes de liquides présentes sur une surface.



(PME)

PROJET **BIOMIMETRIC**

DESRIPTIF DU PROJET Capteurs d'images bio-inspirées de nouvelle génération à la consommation mille fois inférieure à celle de la génération actuelle

DESCRIPTION DU LICENCIÉ Yumain est une société dijonnaise spécialisée depuis 2011 dans le développement de solutions de reconnaissance intelligente et de caméras industrielles de pointe intégrant de l'intelligence artificielle embarquée (Edge-computing).



Business Unit SNI

ACTIONS AVEC LES PARTENAIRES DE L'ÉCOSYSTÈME



AMI SHS 2019 et 2020

Les AMI SHS permettent à des projets répondant à des problématiques en prise avec des questions de société et ayant vocation à diffuser l'innovation sociale et/ou l'expertise scientifique et technique des SHS dans la société civile, d'aboutir à des résultats transférables ?

Ces AMI en partenariat avec l'i-Site ont permis d'identifier une dizaine de projets dont le projet MAAVI accompagné par la SATT Nord. Ce projet est un Plugin de UNITY disponible sur son Assetstore qui rend interactives les scènes de réalité virtuelle en toute simplicité. Il permet d'immerger le spectateur dans une scène et le faire évoluer en fonction de ses gestes et mouvements.



AMI ENERGIE

L'AMI Energie mis en place par la BU Planète au début de l'année 2020 avec le Pôlenergie, a permis d'amener 2 projets dans la BU SNI-SHS (Eolane et Deesse2). Les projets Eolane et Deesse2 sont en cours d'instruction en phase de prématuration.



En août 2019 une convention a été signée avec la plateforme Innovaltech afin de renforcer la politique de recherche et de valorisation de la Plateforme.

La Plateforme INNOVALTECH a pour mission l'aide au développement économique, l'innovation technologique et le transfert de technologie, dans un objectif final d'aider et d'accompagner les PME-PMI régionales à développer leurs projets innovants.



Business Unit PLANETE

STRATÉGIE

Au 31 octobre 2020, la Business Unit PLANETE possède un portefeuille de plus de 70 projets traitant des secteurs applicatifs essentiellement liés à la biomasse (production, extraction, transformation) et à l'environnement.

Au sein du portefeuille on distingue 56 % de projets en phase de détection, 9 % en phase de suivi d'exploitation et 35 % dans le pipe « actif » : aux statuts de la pré-maturation, de la maturation, ou du transfert. Cette répartition est la conséquence de la stratégie opérationnelle mise en place dès le début de l'année 2020 et dont l'objectif est de concentrer les demandes d'investissements sur les projets présentant un retour sur investissement crédible à moins de 10 ans. Au niveau opérationnel, nous avons décliné cet objectif en 3 axes :

- 1 Pérenniser et dynamiser le portefeuille de la BU, via des actions de DETECTION intensifiées. En 2020 nos deux chefs de projets ont rencontré plus d'une soixantaine de chercheurs et nous avons lancé ou participé à deux appels à manifestation d'intérêt. Ces actions seront maintenues pour les années à venir et devraient permettre d'atteindre un flux de plus de 40 projets détectés par an.
- 2 Améliorer l'analyse et la création de valeur sur projet pour augmenter les revenus. Dès 2019, un travail autour de la protection intellectuelle du savoir-faire a été menée dans la business unit en collaboration avec le service propriété intellectuelle. Il a permis d'accélérer la mise en place de nos stratégies de valorisation en particulier sur les projets visant à développer des PROCÉDES.
- 3 Objectiver et exploiter la dimension risque sur projet, puis, à l'échelle supérieure, sur le portefeuille de la BU. La notion du risque est désormais toujours analysée au regard du retour sur investissement escompté. Ce travail continue en 2021 avec la mise en place d'une grille de risque retravaillée pour tenir compte de la phase post-maturation.



LICENCES SIGNÉES

G+LYTE

(STARTUP)

PROJET **CONCERTO-H**

DESRIPTIF DU PROJET Nouvelles générations d'électrolytes pour les cellules photovoltaïques à colorant. Cette technologie dite de troisième génération est parmi les plus prometteuses pour le smartgrid, l'électronique nomade et la mobilité électrique.
Simple et peu exigeante par rapport aux panneaux silicium, leur production est favorable en terme d'empreinte carbone.

DESCRIPTION DU LICENCIÉ La Startup G-Lyte a été créé par Franck Barath (ancien Business Developer de la SATT Nord) fin 2019 accompagné par le programme RISE du CNRS innovation. Elle a été lauréate du concours i-lab 2019 et primée aux trophées décernés par l'agence HDFID.
L'entreprise a pour ambition de commercialiser des panneaux photovoltaïques transparents à très longue durée de vie.

ZYMOPTIQ

Understanding Enzymes

(STARTUP)

PROJET **REFLEX**

DESRIPTIF DU PROJET Dans le cadre de recherches menées au sein de l'IEMN et de ses partenaires scientifiques (INRA...), Alexis Vlandas, chercheur au CNRS, et ses collègues ont développé une approche disruptive pour mesurer l'activité enzymatique.
Cette technologie, qui s'appuie sur les techniques de micro et nanofabrication en salle blanche, est plus performante et démocratise la mesure d'activité enzymatique.

DESCRIPTION DU LICENCIÉ ZYMOPTIQ est une startup créée début 2019 par Philippe Pebay (ancien Business Developer de la SATT Nord). Elle est incubée à Eurasanté, hébergée au sein de l'IEMN et lauréate du concours I-LAB 2018 et du prix pépite HODEFI. ZYMOPTIQ appuie sa croissance en réalisant d'ores et déjà des prestations de mesure enzymatiques pour ses clients de différents domaines industriels (nutrition humaine, nutrition animale, détergence, biocarburant, bioprocédé...).

PRÉSENTATION DES NOUVELLES STARTUPS

G+LYTE



TITRE NOUVEAUX ÉLECTROLYTES ULTRASTABLES À HAUT RENDEMENT POUR LES CELLULES PHOTOVOLTAÏQUES À COLORANT

DESCRIPTION La solution de G+Lyte permet de stabiliser et d'augmenter le rendement des cellules photovoltaïques à colorant. Grâce à cela, le déploiement à grande échelle de cette technologie photovoltaïque sur les marchés du bâtiment, du mobilier urbain, de la mobilité électrique ou encore de l'électronique nomade sera favorisé.

SITE WEB g-lyte.fr

ZYMOPTIQ

Understanding Enzymes



TITRE UNE NOUVELLE TECHNOLOGIE DE MESURE ENZYMATIQUE POUR RÉPONDRE AUX NOUVEAUX ENJEUX DE L'ENZYMOLOGIE

DESCRIPTION Zymoptiq propose une technologie analytique de capteurs enzymatiques pour mesurer l'activité des enzymes. Celle-ci permet tous types de mesures enzymatiques (criblage R&D, contrôle qualité...) et transforme les possibilités de caractérisation et d'amélioration de produits et procédés dans tous les domaines d'activité utilisant des enzymes (nutrition animale, agroalimentaire, biocarburant, cosmétique, détergence, traitement de l'eau, biomédical...).

TÉMOIGNAGE « Ce contrat de licence est un actif important pour ZYMOPTIQ et s'inscrit dans un partenariat de long terme entre ZYMOPTIQ et la SATT Nord. Il va faciliter la mise en place d'une éventuelle levée de fond et renforce la maturation technologique en cours. Ce partenariat assoit le sérieux et la crédibilité de ZYMOPTIQ et permet de boucler rapidement les développements techniques en cours pour accélérer le déploiement commercial de cette technologie » Philippe PEBAY CEO Zymoptiq

SITE WEB zymoptiq.com



Business Unit PLANETE

ACTUALITÉS DES STARTUPS ET DES LICENCIÉS

G+LYTE

• Lauréat du prix i-lab 2019

• **Mai 2020** : G+Lyte bénéficie d'une levée de fonds avoisinant le million d'euros, ce qui leur permet de perfectionner désormais leur innovation au Hub de l'Énergie à Amiens. L'effectif de G+Lyte passe à 8 permanents, avec 5 créations de poste cette année.

• **Décembre 2020** : Dans le cadre des Rencontres régionales de la recherche et de l'innovation, la start-up amiénoise G+Lyte s'est vue attribuer un trophée dans la catégorie « Innovation et transition énergétique ».



LA SOCIÉTÉ POLYBIOM RÉCOMPENSÉE D'UN PRIX AUX TROPHÉES #LETSGOFRANCE 2020 ÉDITION SPÉCIALE RECONSTRUIRE, ORGANISÉS PAR PWC FRANCE.

La société Polybiom, licenciée de trois brevets, accompagnée par la SATT Nord, figure parmi les 8 lauréats de cette édition. Elle a été récompensée du prix « La France modèle d'économie durable ». Polybiom met sur le marché une gamme de produits qui couvrent trois familles, résines, colles et enduits, tous sont **100 % BIOSOURCÉS ET 100 % BIODÉGRADABLES**, issus d'une plante appelée le miscanthus.

ACTIONS AVEC LES PARTENAIRES DE L'ÉCOSYSTÈME

En 2020, ont été lancés deux AMI : un appel sur le thème de l'énergie dans le cadre d'UniRev3 et un appel sur la thématique des bio-ressources en partenariat avec l'INRAE. Ils ont permis de détecter 7 projets, c'est-à-dire un quart des détections de 2020.



AMI ENERGIE

La SATT NORD et le POLENERGIE, pour le compte du DAS ENERGIE, se sont associés pour lancer l'AMI Energie afin de répondre aux besoins des entreprises et des filières du domaine de l'ÉNERGIE. Les deux partenaires ont pour objectifs de soutenir l'émergence d'innovations dans ce domaine en Haut-de-France. Avec cet AMI, la SATT Nord et le POLENERGIE se sont pleinement insérés dans la dynamique régionale de spécialisation intelligente (S3) et plus particulièrement celle portée au sein du domaine d'activité stratégique (DAS) Energie.



AMI BIORESSOURCES

Un Appel à Manifestation d'Intérêt (AMI) « Bioressources : Production, Transformation et Utilisation des bioressources et procédés agro-alimentaires » a été lancé conjointement par INRAE et la SATT NORD afin de répondre aux besoins des entreprises et des filières des domaines de l'agriculture et des bioressources au sens large.

Il s'agissait de sourcer des projets «early-stage» à fort potentiel de transfert et de pérenniser la stratégie d'INRAE de déploiement des AMI communs de pré-maturation avec les SATT.

Les deux partenaires s'associent donc pour soutenir l'émergence d'innovations dans ce domaine en Haut-de-France et Champagne Ardennes. Avec cet AMI, la SATT NORD et INRAE s'inscrivent pleinement dans la dynamique régionale et française de Bioéconomie.

POLITIQUE QUALITE

La SATT Nord s'est engagée en 2014 dans une démarche qualité selon le référentiel ISO 9001 pour le montage et la conduite de projet de transfert de Technologie pour répondre aux besoins de ses bénéficiaires et clients dans une logique d'amélioration continue. Elle a obtenu la certification ISO 9001 v2015 en 2019 pour une durée de 3 ans. Après une ré-organisation en 2019, l'année 2020 a été celle de la consolidation de la nouvelle stratégie de la SATT Nord.

L'année 2020 a été marquée par la mise en œuvre de nouveaux outils. Des critères « stage gate » ont été définis à chacune des étapes du processus transfert (détection, pré maturation, maturation, transfert et suivi d'exploitation) Ces actions opérationnelles avec les établissements actionnaires renforcent l'efficacité opérationnelle et la performance économique de la SATT Nord.

Un programme pluri-annuel, dont les objectifs sont d'améliorer le nombre de transferts et de revenus associés, a été organisé sous forme de 4 axes clés.



1- Développer l'activité de licensing et avoir des revenus de licences plus ambitieux

Action mise en place : Augmentation du nombre de projets en comaturation : plus de 50 % des projets passé en Comité d'investissement sont des projets de comaturation. En exemple : le projet Cowbiot.

Dans le cadre du projet Cowbiot qui porte sur le développement d'un test permettant d'évaluer la santé des bovins, la SATT nord a mis en place une comaturation entre l'équipe d'Éric Viscogliosi et Magali Chabé du Centre d'Infection et d'Immunité de Lille (CIIL) et la société Genes Diffusion.

Suite à des années de collaborations entre les chercheurs et la société, une première preuve de concept a pu être développée. Les chercheurs ont sollicité la SATT Nord afin d'accompagner la valorisation de leurs recherches et la facilitation des échanges avec la société.

2- Augmenter le nombre de détections de projets

Actions mises en place :

- Parution du guide chercheur en 2019. Ce guide dédié à l'ensemble du personnel de recherche des établissements partenaires a pour but de sensibiliser et d'informer de façon pratique et illustrée sur les processus de valorisation, les différentes étapes de la vie d'un projet (de sa détection au transfert en passant par la phase de maturation).
- Partenariat renforcé avec les équipes du CNRS pour développer les détections de projet et le dérisquage de projets "amont" par le fond de prématuration du CNRS.

3- Augmenter la sélectivité des projets en terme de potentiel de transfert

Action mise en place :

- Réalisation de retours d'expérience par les équipes de la SATT Nord contribuant à l'amélioration continue et la satisfaction client.

4- Instaurer une culture d'entreprise SATT Nord et le sentiment d'appartenance

Action mise en place :

- Mise en place d'un comité de pilotage de la transformation en 2019 permettant une meilleure diffusion de l'information en interne, la remontée des problématiques liées à la nouvelle organisation et l'identification de solutions pour améliorer le fonctionnement de la SATT Nord.



DES PARTENARIATS NOUÉS

AVEC LES ACTEURS DE L'ÉCOSYSTÈME

Dans sa stratégie d'ancrage de son action sur son territoire, la SATT Nord a signé avec plusieurs acteurs-clé de l'écosystème des conventions de partenariat destinées à renforcer l'efficacité de son action dans trois directions :

- Vers les entreprises des Hauts-de-France et du Grand Est, pour faciliter leur accès à l'innovation via le transfert de technologies
- Vers les startups créées par la SATT ou en Région, pour mener à bien un accompagnement concerté SATT/incubateur/fonds d'amorçage, ou pour renforcer des startups par le transfert d'actifs.
- Vers les chercheurs des Etablissements actionnaires ou partenaires, afin de stimuler l'émergence d'inventions répondant aux enjeux stratégiques régionaux ou nationaux, ou de faciliter l'établissement de collaborations avec les entreprises pouvant déboucher sur des innovations technologiques.



CONVENTIONS SIGNÉES

Septembre 2019 : HDFID (Hauts-de-France Innovation Développement) et la SATT Nord ont signé une convention renforçant leur collaboration au travers d'actions concrètes telles que :

- « Team-to-market », dispositif permettant aux startups de compléter leur équipe avec des compétences ayant une vision orientée business et renforçant l'action de la plateforme régionale « Starpartners » créatrice d'opportunités professionnelles (mise en relation avec des grands groupes, associés...).
- Le « diagnostic technologique » prenant la forme d'une rencontre avec un ou plusieurs experts de technologies intéressant l'entreprise afin de leur permettre de se positionner d'un point de vue technologique face à leurs concurrents
- Dans le cadre du réseau EEN "Entreprise Europe Network" HDFID collabore avec la SATT pour mettre en avant des technologies des Hauts-de-France dans le cadre de la recherche de partenaires technologiques et commerciaux à l'échelle européenne.



Juin 2020 : Euratechnologies et la SATT NORD joignent leurs forces pour encourager et accélérer l'accompagnement des projets "Deep Tech"

Déjà partenaires au sein de French Tech Seed Haut-de-France, le dispositif de financement en pré-amorçage pour les start-ups, Euratechnologies, 1er incubateur & accélérateur de France, et la SATT NORD, l'outil des Hauts-de-France et de Champagne-Ardenne de valorisation et d'accélération du transfert de technologies de la recherche publique vers les entreprises, approfondissent leur partenariat dans le but d'accélérer le développement de projets d'innovations de rupture.

*"Aujourd'hui, à la SATT Nord, un transfert de technologie sur deux s'opère via la création d'une startup. Notre partenariat avec Euratechnologies a pour objectif d'assurer les meilleures conditions aux startups deeptech pour les mettre sur la bonne trajectoire, et ce le plus en amont possible, afin que l'équipe de la startup soit constituée et bien préparée à la vie entrepreneuriale quand la technologie est mature et prête à être commercialisée. Avec l'objectif commun de contribuer au développement économique de notre territoire." déclare **Fabrice Lefebvre – Président de la SATT Nord.***

*Les projets "Deep Tech" sont essentiels à l'indépendance technologique européenne et doivent donc bénéficier de davantage d'accompagnement. Cela passe entre autres par la valorisation des instituts de recherche pour leur contribution aux innovations de rupture. Le partenariat avec la SATT NORD est une étape importante dans cette direction." se réjouit **Raouf Chehik, Président du Directoire de Euratechnologies.***



DES PARTENARIATS NOUÉS

AVEC LES ACTEURS DE L'ÉCOSYSTÈME



Mars 2019 Univ rev3 : la SATT Nord rejoint le réseau des universités et grandes écoles signataires du protocole d'accord Univ rev3 au cœur de la 3e révolution industrielle

La Troisième révolution industrielle (rev3) portant sur la transition énergétique, l'innovation numérique et les nouveaux modèles économiques, et initiée en 2013 dans la région des Hauts-de-France vise trois objectifs principaux:

- parvenir à une économie décarbonée à l'horizon 2050 en améliorant l'efficacité énergétique et en développant les énergies renouvelables,
- promouvoir de nouveaux modèles économiques avec les technologies numériques et l'intelligence artificielle,
- créer des activités nouvelles porteuses de nombreuses créations d'emplois.

La SATT Nord via ce protocole s'intègre pleinement dans cet axe de développement régional, qui lui permettra une meilleure articulation avec les différents acteurs régionaux présents sur la Rev3 et de lancer des initiatives conjointes permettant l'émergence de projets en faveur de la Rev3. Ce protocole est l'occasion de formaliser les interactions des signataires tout en apportant une cohérence de leurs actions



En mars 2020, une convention a été signée avec FINOVAM GESTION. Ce partenariat vise à pouvoir s'appuyer sur les compétences et l'expertise du fonds d'investissements pour le passage en comité d'investissement des projets accompagnés par la SATT Nord. De son côté, la SATT Nord met en relation les startup issues des projets de maturation avec FINOVAM GESTION lors des premiers stades de leur développement.

Février 2020 : Le Pôle de l'eau du Grand Est HYDREOS et les SATT SAYENS, CONECTUS et SATT NORD s'allient pour dynamiser l'innovation des entreprises de la filière de l'Eau

Le Pôle de l'eau du Grand Est HYDREOS et les 3 SATT du Grand Est décident de mutualiser leurs actions pour apporter des réponses nouvelles et concrètes aux besoins d'innovation des entreprises de la filière de l'eau à partir des solutions issues de la recherche publique. Ce partenariat permettra d'identifier et partager des technologies innovantes issues de la recherche publique du territoire, mais aussi de mettre en commun des expertises métiers (propriété intellectuelle, marketing...) et des données marchés.



ACTIONS PARTENARIALES :



La labellisation French Tech Seed vise à soutenir les startups innovantes de la deeptech de moins de 3 ans et en recherche de financement pour accélérer leur développement, et agit comme un levier supplémentaire dans le financement des startups innovantes régionales.

Portée par Eurasanté, Euratechnologies, la SATT Nord et l'agence Hauts-de-France Innovation Développement, la candidature de la région Hauts-de-France labellisée à l'AMI French Tech Seed fédère tout le territoire régional et les acteurs de l'innovation et de la valorisation de la recherche qui le composent. Cette labellisation est une opportunité unique pour l'économie régionale de renforcer l'accompagnement des entreprises deeptech et leur essor.

Team to market : une nouvelle initiative des 3 SATT du Grand Est pour stimuler la création et le décollage des startups Deeptech

Chaque année, de multiples inventions voient le jour au sein des laboratoires de la recherche publique du Grand Est, débouchant pour certaines sur la création de startups dédiées à l'industrialisation et à la commercialisation de ces nouvelles technologies. Si ces innovations sont très prometteuses, il reste pour autant complexe de mobiliser des porteurs de projets expérimentés et de fédérer de solides équipes business aux côtés des équipes scientifiques, facteurs pourtant indispensables pour réussir le lancement de ces startups et permettre aux incubateurs d'entreprises innovantes de les accompagner. Pour lever ces freins, les SATT Conectus, Sayens et Nord lancent une opération inédite baptisée Team-to-market.fr®, avec le soutien financier de la Région Grand Est.

L'objectif de l'opération ? Identifier et mettre en place des approches innovantes pour faire émerger l'intérêt des futurs managers de ces entreprises et mieux accompagner les jeunes porteurs volontaires. L'opération Team-to-market.fr® doit permettre de **détecter, constituer et animer un vivier de managers spécialisés dans le support à la création d'entreprises et de candidats motivés par l'aventure entrepreneuriale.**

Fabrice LEFEBVRE, Président de la SATT Nord, : « Cette opération Team-to-market.fr® est une nouvelle illustration de notre capacité à travailler en force collective. Cette initiative vient s'ajouter à notre mobilisation partenariale sur le fonds FrenchTech Seed qui doit permettre d'ouvrir le champ des financements pour nos startups scientifiques. Accéder à plus d'opportunités de financements et à un pool de talents expérimentés et motivés par l'aventure entrepreneuriale, c'est la formule gagnante de toute startup en quête de grands pas. »

Jean ROTTNER, Président de la Région Grand Est et Lilla MERABET, Vice-Présidente en charge de la Compétitivité, de l'Innovation et du Numérique, se félicitent de cette nouvelle initiative régionale : « Nous sommes extrêmement fiers du travail commun engagé par les 3 SATT du Grand Est. Au-delà de leur excellente connaissance de l'écosystème des startups du Grand Est, les SATT confirment leur volonté d'unir leurs forces pour aller encore plus vite et toujours plus loin. La Région est bien évidemment à leurs côtés ! Le projet Team-to-Market.fr® marque un nouvel élan dans la création d'un environnement encore plus dynamique, stimulant et performant au service du développement économique de notre territoire »

DES PARTENARIATS NOUÉS

SUITE

AVEC LES ACTEURS DE L'ÉCOSYSTÈME



Partenariat LINKINNOV

Fabrice Lefebvre, président de la SATT NORD, et Philippe Rossinot, CEO de Linkinnov, ont conclu un partenariat afin de multiplier les opportunités de connexion entre les chercheurs des Hauts-de-France et de Champagne-Ardenne avec les entreprises innovantes.

A travers ce partenariat, la SATT NORD entend faire connaître de tous les chercheurs de son périmètre, les nombreuses possibilités offertes par Linkinnov pour accroître la visibilité des savoir-faire et l'offre technologique issus des laboratoires publics qu'elle accompagne. Leur mobilisation dès la phase de lancement de cette plateforme inédite permettra de l'adapter au plus près de leurs attentes.



Le consortium "Let's grow deeptech" dont la SATT Nord est partenaire est lauréat de l'appel à projets "Intégration des SATT, incubateurs et accélérateurs" dans le cadre du PIA 3 opéré par Bpifrance

Le consortium « Let's grow deeptech » est l'un des 9 dossiers lauréats au niveau national (sur 41 dossiers déposés) et obtient un financement de 367 000 €. L'objectif de ce financement : renforcer la palette de services des acteurs du consortium pour soutenir davantage l'entrepreneuriat et l'accompagnement des startups Deeptech. « Let's grow deeptech » propose de travailler sur trois volets complémentaires :

- Favoriser l'émergence de startups deeptech : en sensibilisant les étudiants et les scientifiques à se lancer dans l'entrepreneuriat ;
- Attirer davantage de projets technologiques vers la deeptech : en accentuant le potentiel des innovations de rupture grâce au matching de CEO avec les projets deeptech en recherche de ces profils ;
- Accompagner le développement des startups deeptech : par le sourcing de profils rares et le renforcement des compétences clés des porteurs de projet.

LES TEMPS FORTS

2019

- 5 et 6 Février : La SATT Nord présente aux Rev3 Days, à Lille.

Déjà partenaire de la première édition en 2017, elle a permis de mettre à l'honneur sur son stand 4 start-up issues de projets de maturation financées par la SATT nord et dont elle est partenaire : Go Touch VR, Wevely, G-Lyte et Orchid

Le congrès Rev3 days est la 1ère convention d'affaires Internationale dédiée à la Troisième Révolution Industrielle (Smart cities, énergie, économie circulaire, fabrication additive) elle permet de booster les partenariats d'affaires



- 15 et 16 mai : La SATT Nord partenaire des Innovative SHS.

Le salon Innovatives SHS promeut les activités de valorisation et de transfert des recherches en SHS



- 19 juin : La SATT Nord partenaire de la journée « Bioéconomie et 3e révolution industrielle » à Amiens. Organisée par UniRev3 et l'UPJV, cette journée fait partie d'un cycle de quatre journées thématiques programmées sur 2019 et 2020



- 27 Juin : Lancement de l'opération « Team to market » au congrès 360 Grand Est à Strasbourg, organisé par Grand E-nov+.

Cette initiative des 3 SATT du Grand Est (SATT Nord, Conectus et Sayens) vise à stimuler la création et le décollage des startups Deeptech



- Juin et octobre : Les Cafés des technologies et de l'innovation organisés par la SATT Nord, le CNRS et l'Université de Lille.

Soucieux d'accompagner les laboratoires de recherche dans leurs politiques d'innovation et de valorisation, le CNRS Hauts-de-France, la SATT Nord et l'Université de Lille organisent « les cafés des technologies et de l'innovation ». L'objectif de cet événement est de consacrer un temps à l'échange et à l'information sur des sujets concernant la valorisation de la recherche afin de mettre en réseau les acteurs de l'écosystème



- 19 novembre : La SATT Nord organise le temps fort « ADOPTE UNE TECHNO » pendant les rencontres de la recherche et de l'innovation (RRI), un événement porté par la région Hauts-de-France.

A cette occasion les équipes de la SATT Nord ont pu présenter les dernières technologies issues des laboratoires de la recherche publique ainsi que les modalités et outils facilitant leurs transferts et les opportunités de financements liées.



2020

- 3 décembre : La SATT Nord organise l'évènement de clôture des RRI 2020 en partenariat avec Inria, la MESH et les force award : « Innovations et collaborations: les clés du rebond »

Autour d'une table ronde organisée par la SATT Nord, les équipes du MEDEF, de BPI France, la région Hauts-de-France et l'Université de Lille ont présenté les technologies innovantes et les solutions de financement pour aide les entreprises à rebondir.



- Décembre : Lancement du concours Doctorant « Start Your PhD Up » en partenariat avec l'université de Lille, l'UPHF, l'UPJV et transalley.

Pour sa première édition, le concours Start Your PhD Up rassemble les acteurs de la recherche publique et du transfert de technologie des Hauts-de-France pour booster les projets de valorisation des travaux de recherche des doctorants qui s'intéressent à l'entrepreneuriat.



RESEAU

SATT

Le Réseau SATT est l'association qui fédère les SATT, Sociétés d'Accélération du Transfert de Technologies, qui ont pour mission de simplifier et professionnaliser le transfert des innovations issues de la recherche académique française vers les entreprises. Créée en 2014, l'association a pour but de mener des actions partagées afin d'accroître l'efficacité, la lisibilité et la visibilité des SATT.

À travers son action le Réseau SATT permet de :

- Mettre à disposition un portefeuille commun de technologies à transférer
- Conclure des partenariats
- Afficher des valeurs partagées
- Porter une communication commune



LES RÉALISATIONS

Des **actions de représentation institutionnelle** ont été menées par le bureau du Réseau SATT et ses membres auprès des décideurs publics ministériels et locaux, des partenaires de l'écosystème de l'innovation national et Européen.

Le Réseau SATT est fréquemment sollicité par des **délégations étrangères** en visite en France qui s'intéressent au modèle SATT : par ex. Colombie, Brésil, Russie en 2019...

Des **contributions écrites** ont été produites par le Réseau SATT dans le cadre des différentes consultations nationales : LPPR, Pacte productif, mandataire unique, étude sur l'impact.

La **participation mutualisée** des SATT à 8 événements a été coordonnée par le Réseau SATT : France Tech Transfer Invest (FTTI), Innovatives SHS, Vivatechnology, Forum 1er contact, Rendez-vous Carnot, PhD Talent Career Fair, BioFIT, Journée ANR.

Plus de 750 innovations protégées, issues des portefeuilles des SATT, sont désormais disponibles sur un catalogue des offres de technologies en ligne sur le site du Réseau SATT www.satt.fr.

GROUPES

DE TRAVAIL

Business Development : afin de faciliter la démarche d'open innovation des Grands Groupes et ETI, le Réseau SATT a lancé une offre de scouting technologique personnalisée, intégrant la totalité de l'offre des technologies des SATT. Plusieurs opérations ont déjà été menées, notamment avec BASF et Spie Batignolles.

Start-up : le groupe de travail échange sur les pratiques des SATT, avec la production de documents communs, les événements collectifs à travers le partage d'un fichier regroupant les start-ups du Réseau, les appels à projet en cours et les liens avec les fonds d'investissements.

International : le Réseau SATT a déployé en 2019 son action de promotion à l'échelle européenne en intégrant le NAAC (National Association Advisory Committee) au sein de l'association européenne ASTP. Il porte à cette occasion un projet de connexion des TTO européens entre eux.

BPI FRANCE

OPÉRATEUR

DES SATT

En 2019, Bpifrance est devenu le nouvel opérateur de l'action « intégration des SATT, incubateurs et accélérateurs » du Programme d'Investissements d'Avenir et remplace dans ce rôle la Caisse des dépôts et consignations (CDC), opérateur historique des SATT depuis leurs créations en 2012.

LES RÉSULTATS DES SATT

AU 1^{ER} JANVIER 2021



14 620

Projets innovants
détectés



3 088

Brevets déposés



1 207

Transferts de technologies



575

Startup DeepTech
créées



806

M€ levés par ces
startup

Retrouvez l'ensemble des informations
de la SATT Nord sur notre site internet :
www.sattnord.fr
Suivez-nous également sur
les réseaux sociaux !



SIÈGE

25 avenue Charles St Venant
59 800 LILLE
+ 33 (0) 3 28 36 04 68
lille@sattnord.fr

REIMS

4 boulevard de la Paix
51 100 REIMS
+ 33 (0) 3 62 27 02 48
reims@sattnord.fr

AMIENS

6 rue des Hautes Cornes
80 000 AMIENS
+ 33 (0) 3 62 27 02 40
amiens@sattnord.fr